



Assemblée Générale

Jeudi 20 novembre 2025



# Sommaire

1. Rapport moral et projet associatif
2. Rapport financier 2024/2025
3. Bilans de la saison passée et projets de la saison 2025/2026
4. Communication
5. Partenaires commerciaux
6. Budget prévisionnel 2025/2026
7. Renouvellement du Comité Directeur
8. Montant de la part club de la licence 2026/2027



# 1. Rapport moral

# Rapport moral

Bilan 2024/2025



- Développement des créneaux autonomes et des heures de cours grâce aux 2 équipements Massot et Libé notamment sur les cours à destination des « tous petits », des cycles à l'année... (448 adhérents)
- Compétition (organisation de compétitions : compet de bloc le 12 avril 2025, compétition départementale le 10 et 11 mai 2025 départementale). Un grand bravo à nos compétiteurs et à Fantin pour ses résultats exceptionnels
- Poursuite des activités vers l'extérieur : escalade groupes falaise, école d'aventure, dynamisme sur les activités ski rando et Alpi (initiateur en cours de formation...)

# Rapport moral

Bilan 2024/2025



- Renforcement des équipes au niveau des responsables d'activités : Lucas et Carine sur les créneaux autonome, Jacques en école d'escalade adulte, Olivier pour l'école d'aventure, sans oublier Christine et Christelle pour le secrétariat. Mais nous avons toujours besoin de bénévoles dans toutes les activités (secrétariat, montage des dossiers de subvention, recherche de partenariat...) et surtout au moment des compétitions ( assureur, juge, buvette...).
- Stagnation du nombre de licenciés (autour de 400)  
gestion administrative et comptable du club renforcé par le soutien de Bernadette Laurent en sous-traitance.



# Rapport moral

Bilan 2024/2025



- Poursuite du développement des activités vers l'extérieur : proposition de sorties en falaise pour tous les cours enfants et adultes, stages Vacances Scolaires, Groupe Jeunes Haute Montagne (Alpi avec l'Ecole d'Aventure)
- Equipement de nouvelles voies sur le site des Cochons à Monistrol d'Allier
- Début de réflexion sur la nouvelle structure de Guitard



Quitus moral

# Projet associatif

Saison 2025/2026



- Poursuite des écoles d'escalade et d'aventure
- Poursuite du développement des activités vers l'extérieur : proposition de sorties en falaise pour tous les cours adultes, stages jeunes sur les vacances scolaires, groupe jeunes haute montagne (Alpi avec l'Ecole d'Aventure)...
- Mise en place de formation au sein de notre club : Na1 et carto 1 (niveau initié **indispensable** pour les sorties ski de rando, alpi et rando raquettes)
- Organisation des compétitions
- Poursuite de la réflexion sur la nouvelle structure de Guitard (Convention avec la collectivité, achat de matériel, nouvelle répartition pour les cours de la saison 2026-27...)





## 2. Rapport financier 2024/2025

# Rapport financier 2024/2025

## Compte de résultat

CHARGES	MONTANTS (euros)	PRODUITS	MONTANTS (euros)
<b>Achats</b>	<b>24 847.91</b>	<b>Vente de produits finis, prestations de service, marchandises</b>	<b>8 727.44</b>
Etudes et prestations (assistance compta)	1 775.00	Prestation de services (intervention BE pour centres de loisirs...)	2 274.44
Achats non stockés de matières et de fournitures (matériel, boisson...)	8161.03	Vente de marchandises (buvette, sweat, T-shirt)	6 453.00
Carburant	2 923.80		
Fourniture d'entretien et de petit équipement (cordes, visserie, fournitures administratives...)	6582.82		
Autres fournitures (buvette...)	5 405.26		

<b>Services extérieurs</b>	<b>9 814.21</b>	<b>Subventions d'exploitation</b>	<b>34 753.31</b>
Prestataires (traiteur)	913.00	Etat : ANS emploi ANS projets fédéraux	10 000.00 3 500.00
Locations (minibus, nacelle, transport mur de bloc)	5 518.93	Département	6 093.31
Entretien et réparation (véhicule)	510.19	Communauté d'agglo	12 560.00
Assurances	2 697.09	Région AURA	1 000.00
Documentation (topos)	175.00	FFCAM (EE et EA)	1 600.00
<b>Autres services extérieurs</b>	<b>20 669.25</b>		
Rémunérations intermédiaires et honoraires (Jean-Phi et Noé)	1 848.00	<b>Autres produits de gestion courante (cours, stages...)</b>	<b>120610.12</b>
Publicités, publications	198.22		
Déplacements, hébergements pour compétitions, stages, refuges	16979.23	Cotisations	42 152.06
Frais postaux et de télécommunications	75.41	Participation des adhérents : cours, stages, sorties...	78 458.06
Services bancaires, CDOS	1 568.39		

<b>Impôts et taxes (AFDAS)</b>	<b>645.90</b>		
<b>Charges de personnel</b>	<b>58203.03</b>	<b>Produits financiers</b>	<b>2 568.24</b>
Rémunération des personnels	37 278.00	<b>Produits exceptionnels</b>	<b>0</b>
Charges sociales	20 825.03		
Autres charges de personnel (matériel, formations...)	100.00		
<b>Autres charges de gestion courante (licences FFME, inscriptions compétitions, formation juge)</b>	<b>7 358.00</b>	<b>Reprise sur amortissements pour minibus et mur bloc (subventions CR AURA et COM. AGGLO LE PUY)</b>	<b>10 446.67</b>
<b>Dotation aux amortissements (minibus+ mur bloc) et provisions (pan CT bloc)</b>	<b>24 077.76</b>		
<b>Charges exceptionnelles (impayé)</b>	<b>200.00</b>	<b>Transfert de charges (AFDAS et autres)</b>	<b>203.00</b>
<b>TOTAL</b>	<b>145 816.06</b>		<b>177 308.78</b>
<b>RESULTAT = + 31 492.72€</b>			



# Rapport financier 2024/2025

## Vérification des comptes

Les comptes de l'exercice 2024/2025 ont été vérifiés par Houriane Grand et Bruno Perret.

Après vérifications faites sur les relevés et BasiCompta, quelques points ont été soulevés tels que :

- la comptabilité analytique du carburant
- la comptabilité des stages et sorties
- l'amortissement d'une subvention pour le mur de bloc

Les vérificateurs adressent leurs félicitations à l'équipe comptable et sont favorables au quitus financier.





Quitut financier



### 3. Bilans de la saison passée et projets de la saison 2025/2026



# Pôle compétition

## Saison 2024-25

- ❑ **Encadrement de 14 compétitions** : (~ 60 personnes)
  - ✓ U10 à U14 : 2 départementales / 5 régionales / (1 nationale)
  - ✓ U16 à vétérans : 2 départementales / 5 régionales / (7 nationales)
  - ✓ 4 Rallyes / contest pour tous
  
- ❑ **Compétitions au Puy :**

**23/11/24**

Open blocs  
U16 à Vét.

**05/01/25**

Rallye / Contest  
Difficulté pour TOUS

**12/04/25**

Coupe bloc  
U10 à U14

**10-11/05/25**

Champ. rég.  
combiné  
U12 et U14



# Pôle compétition

## Saison 2025-26

### ❑ Encadrement de compétitions :

- ✓ U9 à U15: 4 départementales / 1 régionale / (1 nationale)
- ✓ U15 à vétérans : 2 départementales / 2 régionales / (4 nationales)
- ✓ 1 Rallye / contest pour tous

### ❑ Compétitions au Puy :

**02/11/2025**

Open blocs  
U9 à U15

**04/01/2026**

Rallye / Contest  
Difficulté pour TOUS

**/ /2026**

Inauguration  
Mur de Guitard

# École d'escalade enfants

*Responsables d'activité : Audrey et Pauline*

- Cours **Libération/Massot** (SNE au mois de juin)
- Partenariats avec établissements scolaires : **SSJV** et **CHAEs**
- **Stages** pendant les vacances scolaires

## 2024-2025

Encadrants	Sébastien, Flo, Jean-Phi, Robert, Johann + aide ponctuelle
Créneaux	23 créneaux (dont 2SSJV et 2 CHAEs + 1 samedi Falaise) = 36,5 h/semaine Débutant, Loisir, Perfectionnement, Compétition
Effectif	214 âgés de 5 à 18 ans (dont 17 dans SSJV, 7 CHAEs, 28 samedis Falaise)

Stages	Toussaint	½ journées <b>Via Ferrata</b>	12 jeunes
		<b>Bloc + falaise</b> à Lodève (3 jours)	19 jeunes
		1 jour <b>Climb'Up</b>	12 jeunes
	Hiver	3 jours en local (2 SNE + 1 SAE)	13 jeunes
	Printemps	<b>Falaise</b> à Cassis (4 jours)	22 jeunes



*Groupe à Cassis – Avril 2025*



# École d'escalade enfants

- Mise en place de **groupes WhatsApp** *Nouveauté*

	2025-2026		
Encadrants	Sébastien, Flo, Jean-Phi, Robert, <i>Mathieu, Houriane, Jules</i> + aide ponctuelle		
Créneaux	22 créneaux (dont 2 SSJV et 2 CHAEs) = <b>32,75 h/semaine</b> Débutant, Intermédiaire, Perfectionnement, Compétition		
Effectif	195 (dont 14 dans SSJV, 7 CHAEs) Plus de jeunes font au moins 2 cours		
Stages	Toussaint	Bloc à Fontainebleau (4 jours)	23 jeunes
	Hiver	<i>À définir</i>	
	Printemps		



Groupe à Fontainebleau – Octobre 2025



# École d'aventure

Bilan 2024/2025

**6 activités programmées**

**5 réalisées**

(Grandes-voies, alpi, canyon,  
orientation-trail, rando)

- 6 à 10 jeunes / activité
- 2 à 6 jours / activité

**1 non faite (VTT)**

Manque d'inscriptions

**Nouveauté : alpinisme**

**Très apprécié par les jeunes  
Envie de recommencer**



# École d'aventure

Saison 2025/2026

## 6 activités programmées

- Grandes-voies
- Alpinisme
- Randonnée
- Canyon

**De 6 à 12 jeunes**

- Journée nature
- Journée orientation

**Tous les jeunes  
aventuriers**

## Qui ?

- Tous jeunes 12-18 ans
- Prérequis :

- Pas de niveau mini
- De la motivation  
et de l'envie

## Objectifs

- Pratiquer des activités  
en pleine nature
- Découvrir la nature
- Partager des  
expériences  
inoubliables avec les  
copains



- Début du cycle alpinisme : 20 décembre
- Possibilité de ne faire que les sorties à la journée sans les stages
- Soirée en janvier pour présenter la saison 2026

Saison 2025/2026

**Merci aux encadrants et aux jeunes**







# Cours d'escalade adultes

Bilan 2024/2025

## Nouvelle programmation hebdomadaire des cours

- **Débutant** : 1 cours
  - **Intermédiaire** : 2 cours
  - **Perfectionnement** : 1 cours avec niveau recommandé 5C/6A + possibilité de compléter avec un cours intermédiaire
  - **Cycle court de 6 semaines en fin d'année** : annulé au profit de la prolongation des cours débutant
- 
- + Tout un planning de sorties annuelles encadrées
    - Une session d'essai réalisée en juin avec 7 participants
    - Au total 74 participants
    - **Nouveauté** : sortie encadrée ouvert à tous le weekend de l'Ascension avec 12 inscrits





# Cours d'escalade adultes

Saison 2025/2026

## Maintien de la programmation hebdomadaire

- **cours annuel** de septembre à juin pour tous + **2 sorties encadrées** par cours sauf pour les débutants
- de + en + de personnes intéressées pour les cours intermédiaires et perfectionnement
- cours quasiment complet dès l'été
- 70 inscrits
- à voir la **programmation d'un weekend** et la séance en fin d'année

# Créneaux autonomes

## Principes

### ❑ Conditions d'accès :

- ✓ Être licencié au club + cotisation SAE
- ✓ Avoir validé les compétences d'initié en escalade (INITIÉ FFCAM / orange FFME),
  - > Bracelet **vert** au baudrier (Massot)
  - > Bracelet élastique **orange** (Libé.)

### ❑ Référents :

- ✓ Un référent min. par créneau,





# Créneaux autonomes Bilan saison 2024/2025

## ❑ Créneaux :

- Fixes Massot : lundi, mercredi et vendredi en soirée >23h,
- Libres Massot : lundi, mardi, jeudi et vend. de 11h30 à 13h30  
+ samedi AM et dimanche matin
- Fixes Libé. : Lundi et jeudi soirs

**25 volontaires** s'investissent pour les autres grimpeurs autonomes (220!)

**Carine et Lucas** aident la gestion des créneaux + Yaentrainement

## Saison 2025/2026

## ❑ Créneaux :

- Fixes Massot : Lundi, **mardi** et vendredi en soirée >23h,
- Libres Massot : Inchangé
- Fixes Libé. : Lundi et jeudi soirs **Mais** inscription sur Yaentrainement
- Libres Libé. : Des créneaux restent possibles sur certaines périodes
- Démarrage difficile pour trouver de référents volontaires

**Romain > Carine et Lucas** responsables des créneaux autonomes



## Créneaux autonomes Bilan saison 2024/2025

### ❑ **Groupe Whatsapp :**

- Création des groupes pour faciliter la communication entre les grimpeurs, les adhérents et le club.

## Saison 2025/2026

### ❑ **Groupe Whatsapp :**

- Favoriser les échanges pour créer une dynamique de groupe autour des activités proposées par le club.



# Bilan Alpinisme 2025

## Sorties

### Janvier - Découverte

Techniques de l'alpinisme  
les Estables



### Avril – Initiation

Les Arêtes du Gerbier, Vercors



### Juin - Initiation adulte

Argentière ,mont blanc



### Juillet -Initiation jeunes

glacier du tour, mont blanc



### Aout – Perfectionnement

les grandes ruines, écrins



### Septembre -

**Perfectionnement** Trad saint  
victoire



Rejoignez-nous pour une saison inoubliable !

Contactez [bastien@clubalpinhorizonvertical.fr](mailto:bastien@clubalpinhorizonvertical.fr)



# Programme Alpinisme 2026

Trois niveaux pour progresser :

**1.Découverte** : Premiers pas en alpinisme.

**2.Initiation** : Objectif "initié FFCAM".

**3.Perfectionnement** : Vers l'autonomie.

Activité	Date	Lieu
<b>Découverte</b> des techniques d'alpinisme	1 février	Les Estables
<b>Initiation</b> – Les Arêtes du Gerbier	25 26 Avril	Vercors
<b>Initiation adultes</b> haute montagne	19 20 21 Juin	Chamonix
<b>Initiation jeunes</b> haute montagne	12 13 14 Juillet	Chamonix
<b>Perfectionnement</b> haute montagne	3 4 5 Août	À définir
<b>Perfectionnement</b> rocher	12 13 14 Sept	À définir

Rejoignez-nous pour une saison inoubliable !

Contactez [bastien@clubalpinhorizonvertical.fr](mailto:bastien@clubalpinhorizonvertical.fr)



# Camps de Base

## Camp

**Avril - Camp de printemps**  
Sierra de Guara, Espagne

**Juillet - Camp d'été**  
Ailefroide, Écrins



Rejoignez-nous pour une saison inoubliable !  
Contactez [bastien@clubalpinhorizonvertical.fr](mailto:bastien@clubalpinhorizonvertical.fr)



# Camps de Base

## Principes des camps de base :

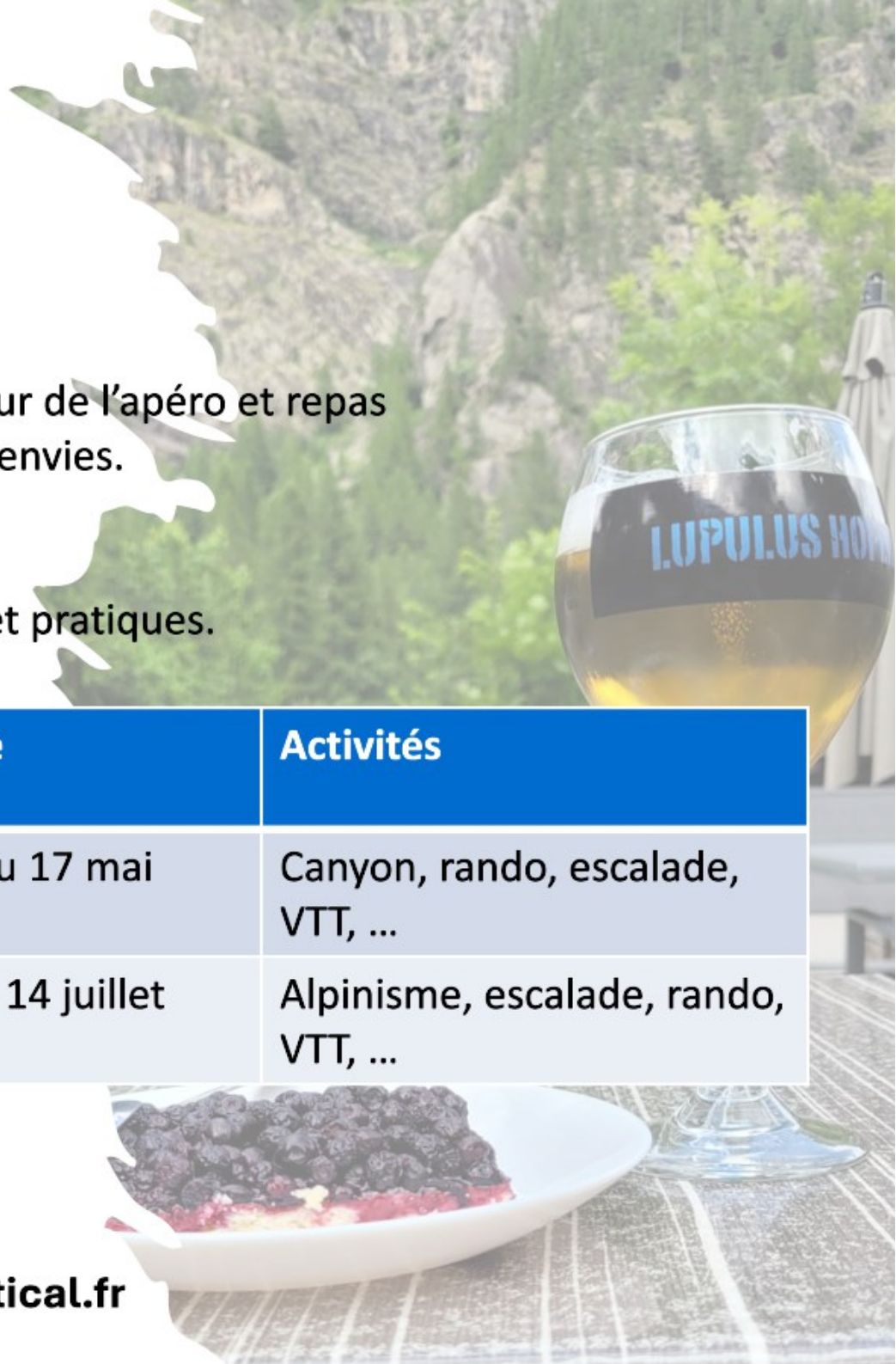
- Groupe autonome
- La journée du lendemain s'organise autour de l'apéro et repas
- Chacun reste libre de ses choix et de ses envies.
- On vient et on part quand on le veut.

Moments conviviaux, partage des activités et pratiques.

Camp	Date	Activités
Camp de printemps (Sierra de Guara)	11 au 17 mai	Canyon, rando, escalade, VTT, ...
Camp d'été (lieu à définir)	7 au 14 juillet	Alpinisme, escalade, rando, VTT, ...

Rejoignez-nous pour une saison inoubliable !

Contactez [bastien@clubalpinhorizonvertical.fr](mailto:bastien@clubalpinhorizonvertical.fr)





# Journées Canyon

## Sortie

Mai – Chassezac ,  
lozère

Juillet riotord ,  
lozère



Rejoignez-nous pour une saison inoubliable !  
Contactez [bastien@clubalpinhorizonvertical.fr](mailto:bastien@clubalpinhorizonvertical.fr)





# Journées Canyon

Participez à nos journées canyoning !

Découvrez de magnifiques canyons encadrés par nos experts.

Date	Lieu
7 juin	À définir
11 juillet	À définir

**Note :**

D'autres dates pourraient être ajoutées durant la saison.

**Restez attentifs à nos annonces !**

**Rejoignez-nous pour une saison inoubliable !**

Contactez **[bastien@clubalpinhorizonvertical.fr](mailto:bastien@clubalpinhorizonvertical.fr)**

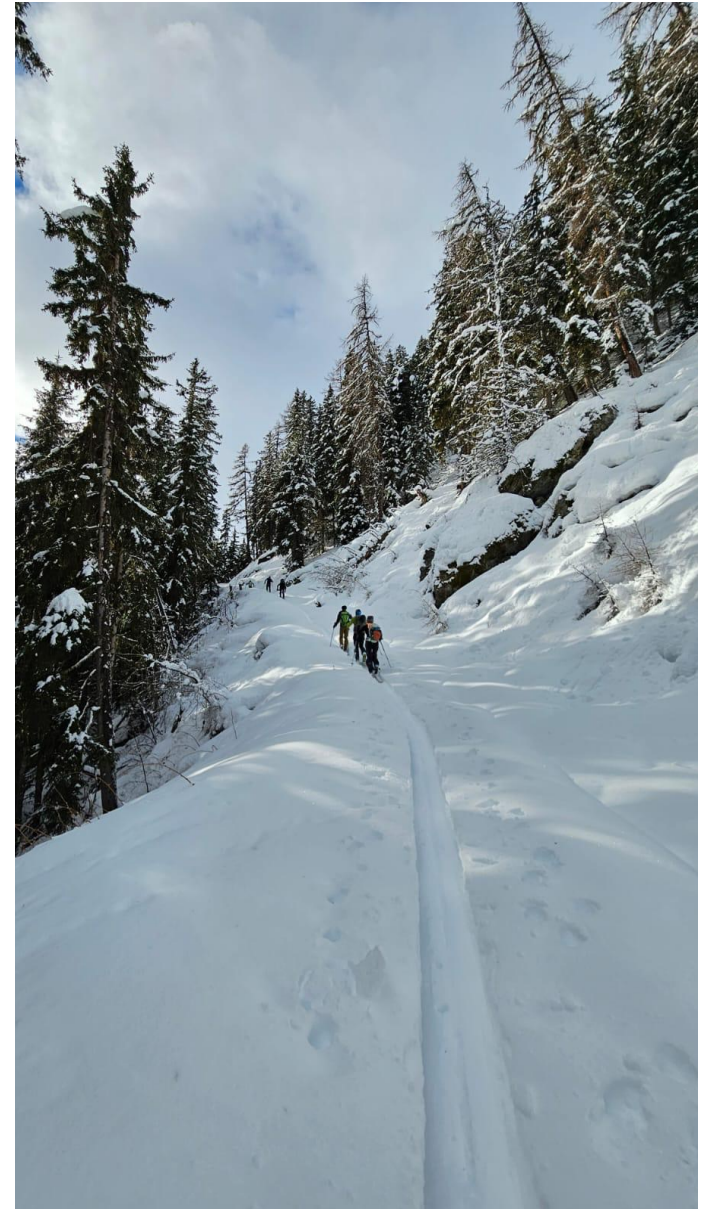


- 4 encadrants permettant plusieurs groupes de niveau
- 150 nuitées pour une trentaine de participants sur toute la saison (6 week-ends)



# Ski de rando

## Bilan 2024/2025







## Formations

Formation Neige et Avalanche  
Niveau 1 : 1er et 20 décembre

Formation Cartographie et  
Orientation Niveau 1 : 22 et 23  
novembre



# Ski de rando

Saison 2025/2026 - Nouveauté



## Sorties prévues

9 au 11 janvier : Aravis

23 au 25 janvier : Tarentaise

31 janvier au 1<sup>er</sup> février : Massif Central

13 au 17 février : Queyras

6 au 8 mars : Dévoluy

27 au 29 mars : Haute Tarentaise



# Ski nordique

(ski de fond, ski de randonnée nordique)



## Hiver 2024/2025

Plusieurs séances d'accompagnement en skating par Jacqueline

Groupe WhatsApp pour se retrouver sur les pistes du Mézenc

## Projets 2025/2026

Poursuite du groupe WhatsApp (se faire connaître, si intéressé.e)

Traversée du Hardangervidda en SRN, mars 2026





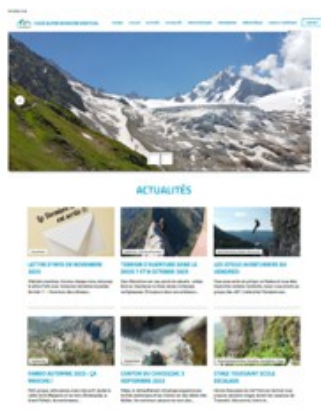
## 4. Communication





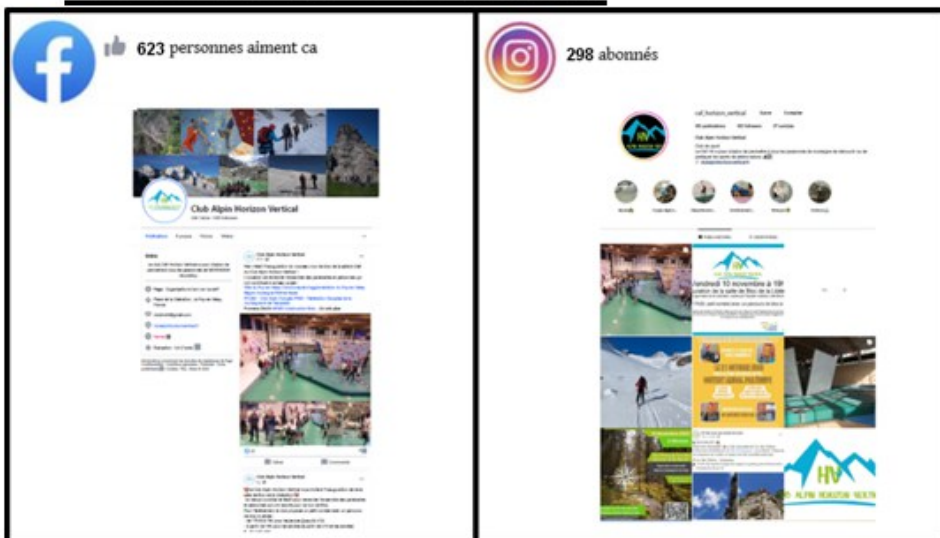
## Site internet

<https://clubalpinhorizonvertical.fr/>



- Alimenté par les membres du bureau
- Retour de sorties (photos, récits)
- Actualités
- Liste des prochains événements
- + toutes les infos du Club

## Réseaux sociaux



# Communication

## Lettre d'information

- 1 mail par mois envoyé à tous les adhérents du Club



## Autres

- Groupes par activités sur Whatsapp
- Lien avec la presse locale : L'Éveil, Le Progrès, la Commère 43 ...





## 5. Partenaires commerciaux

**Phonolite**  
LOCATION DE SKIS  
MATERIEL DE SPORT



**MICHEL**  
**SPORT**  
Location de ski



  
**CABESTO**  
MER MONTAGNE ALIMENTATION PISCINE



**DECATHLON**  
LE PUY EN VELAY





## 6. Budget prévisionnel 2025/2026



# Budget prévisionnel

2025/2026

CHARGES	MONTANTS (euros)	PRODUITS	MONTANTS (euros)
<b>Achats</b>	<b>30 000</b>	<b>Vente de produits finis, prestations de service, marchandises</b>	<b>4 000</b>
Etudes et prestations	4 000	Vente de marchandises (buvettes, sweats, T-shirt)	2 000
Achats non stockés de matières et de fournitures	6 000	Produits des activités annexes (prestations externes)	2 000
Carburant	3 000		
Fourniture d'entretien et de petit équipement (cordes, poulies, fournitures admin, SNE...)	12 000		
Autres fournitures (buvettes, entrées <u>climb'up...</u> )	5 000		

<b>Services extérieurs</b>	<b>12 000</b>	<b>Subventions d'exploitation</b>	<b>26 000</b>
Locations (minibus, nacelle, transport mur de bloc, location pan)	6 000	ANS projets fédéraux	2 000
Entretien et réparation	1 000	Département (Profession Sports) Département (Excellence Sportive)	6 000 500
Assurances	4 000	Communauté d'agglo	15 000
Prestataires (traiteur)	1 000	Conseil Régional AURA	1 000
<b>Autres services extérieurs</b>	<b>25 000</b>	FFCAM (écoles escalade)	1 500
Rémunérations intermédiaires et honoraires (moniteurs, ouvriers)	6 000		
Publicités, publications	300	<b>Autres produits de gestion courante (cours, stages, cotisations SAE...)</b>	<b>105 000</b>
Déplacements, hébergements pour compétitions, stages, refuges	17 000	Cotisations (400 licenciés)	35 000
Frais postaux et de télécommunications	100	Participation des adhérents : cours, stages	70 000
Services bancaires, CDOS	1 600		



<b>Impôts et taxes (AFDAS)</b>	<b>700</b>		
<b>Charges de personnel</b>	<b>68 000</b>	<b>Produits financiers</b>	<b>2 500</b>
Rémunération des personnels	39 000	<b>Produits exceptionnels</b>	<b>0</b>
Charges sociales	23 000		
Autres charges de personnel (formations)	6 000		
<b>Autres charges de gestion courante (licences FFME, inscriptions compétitions, formation initiateurs)</b>	<b>9 500</b>	<b>Reprise sur amortissements pour minibus et mur bloc (subventions)</b>	<b>18 500</b>
<b>Dotation aux amortissements (minibus+ mur bloc+lave prise)</b>	<b>32 000</b>	<b>Report résultat exercice précédent</b>	<b>15 000</b>
<b>Charges exceptionnelles</b>	<b>0</b>	<b>Transfert de charges (AFDAS et autres)</b>	<b>6 000</b>
<b>TOTAL</b>	<b>177 200</b>		<b>177 000</b>
<b>RESULTAT = - 200 €</b>			



# Approbation du budget prévisionnel



## 7. Renouvellement du Comité Directeur





# Renouvellement du Comité Directeur

Les membres du CODIR sont élus pour 4 ans.

**Départs :** Philippe, Ophélie

**Membres actuels :**

Marie, Jean-Christophe (élus en 2022)

Coline, Audrey, Pauline, Aude (élus en 2023)

Bastien, Romain, Johann, Pierre-Henri, Christelle (élus en 2024)

**À renouveler :** Aucun

**Candidats :** Christèle, Christine, Jacques, Olivier



Élection des membres du CODIR



# Réélection des vérificateurs aux comptes pour l'exercice en cours

Les vérificateurs aux comptes sont élus chaque année.

**Exercice 2024/2025 :** Houriane Grand, Bruno Perret

**Candidats exercice 2025/2026 :** ?





Élection des vérificateurs aux comptes



## 8. Montant de la part club de la licence 2026/2027



# Montant de la part club

## 2026/2027

Montant de la licence = assurance + part fédérale + part  
comité régional + part club

Part club de 25,90€ pour E2 à 51,40€ pour T1

Proposition de maintenir les tarifs (en arrondissant à l'euro supérieur sur le montant total de la licence).

*Note : les tarifs de la cotisation SAE sont progressifs depuis la saison dernière et le resteront pour la saison prochaine.*



Approbation du montant de la part club





Merci de votre attention!



Merci de votre attention!